

«СОГЛАСОВАНО»

Заместитель руководителя
Департамента образования
Администрации городского
округа Самара

 С.А. Чикановская
«__» _____ 2020 г.

«УТВЕРЖДАЮ»

Директор МБОУ Школа № 9
городского округа Самара

 Н.Ю. Исакова
«__» _____ 2020 г.

«СОГЛАСОВАНО»

Начальник ОГИБДД УМВД России
по городу Самаре

 п/п-к полиции А. Е. Маслов
«__» _____ 2020 г.

ПАСПОРТ
дорожной безопасности
муниципального бюджетного
общеобразовательного учреждения

Школа № 9
городского округа Самара

2020

Общие сведения
муниципальное бюджетное общеобразовательное учреждение
«Школа № 9»
городского округа Самара

Тип ОУ: **общеобразовательное учреждение.**

Юридический адрес ОУ: **443048 г. Самара, п. Красная Глинка,**
квартал 5,д.9

Фактический адрес ОУ: **443048 г. Самара, п. Красная Глинка,**
квартал 5,д.9

Руководитель ОУ: директор **Исакова Наталья Юрьевна,**
тел.: служебный – 8(846) 978-23-24
сотовый – 8-917-102-97-77

Заместитель директора по учебной работе: **Макарова Наталья Алексеева**
тел.: служебный – 8(846) 978-23-24
сотовый – 8-964-990-06-42

Заместитель директора по воспитательной работе: **Ульянова Кристина Александровна**
тел.: служебный – 8(846) 978-23-24
сотовый – 8-929-701-33-17

Ответственные работники за мероприятия по профилактике детского травматизма:
Макарова Наталья Алексеева, тел.: сотовый – 8-964-990-06-42

Ответственные работники муниципального органа образования: главный специалист
Департамента образования – **Носкова Анна Константиновна**
тел.: служебный - 332-34-66

Ответственные от Госавтоинспекции: начальник отделения пропаганды БДД ОГИБДД
У МВД России по городу Самаре - **майор полиции Тарпанова Ирина Александровна**
тел.: служебный - 373-78-53

Руководитель или ответственный работник дорожно- эксплуатационной организации,
осуществляющей содержание УДС: Муниципальное предприятие городского
округа Самара «Благоустройство» - **Садовников Евгений Александрович**
тел.: служебный - 260-06-50

Руководитель или ответственный работник дорожно-эксплуатационной организации,
осуществляющей содержание ТСОДД: ООО УП «Самарадортрансигнал» - **Клюев Андрей Александрович**
тел.: служебный - 337-23-97

Количество учащихся: **410**

Наличие уголка по БДД: **рекреация 1-го этажа**

Наличие класса по БДД: **имеется.**

Наличие автогородка (площадки) по БДД: **имеется.**

Наличие автобуса в ОУ: **имеется.**

Владелец автобуса: **МБОУ Школа №9 г.о. Самара.**

Время занятий:

1-ая смена: 8.30-14.30

2-ая смена: нет

внеклассные мероприятия: 14.30 – 19.00

Телефоны оперативных служб:

Служба спасения - 01

Полиция - 02

Скорая помощь – 03

Оперативный дежурный администрации Красноглинского района: (846) 950-03-13; (846) 950-08-91.

г.о. Самара
район Красноглинский
п.Красная Глинка, 5-й квартал, 9
МБОУ Школа №9 г.о. Самара

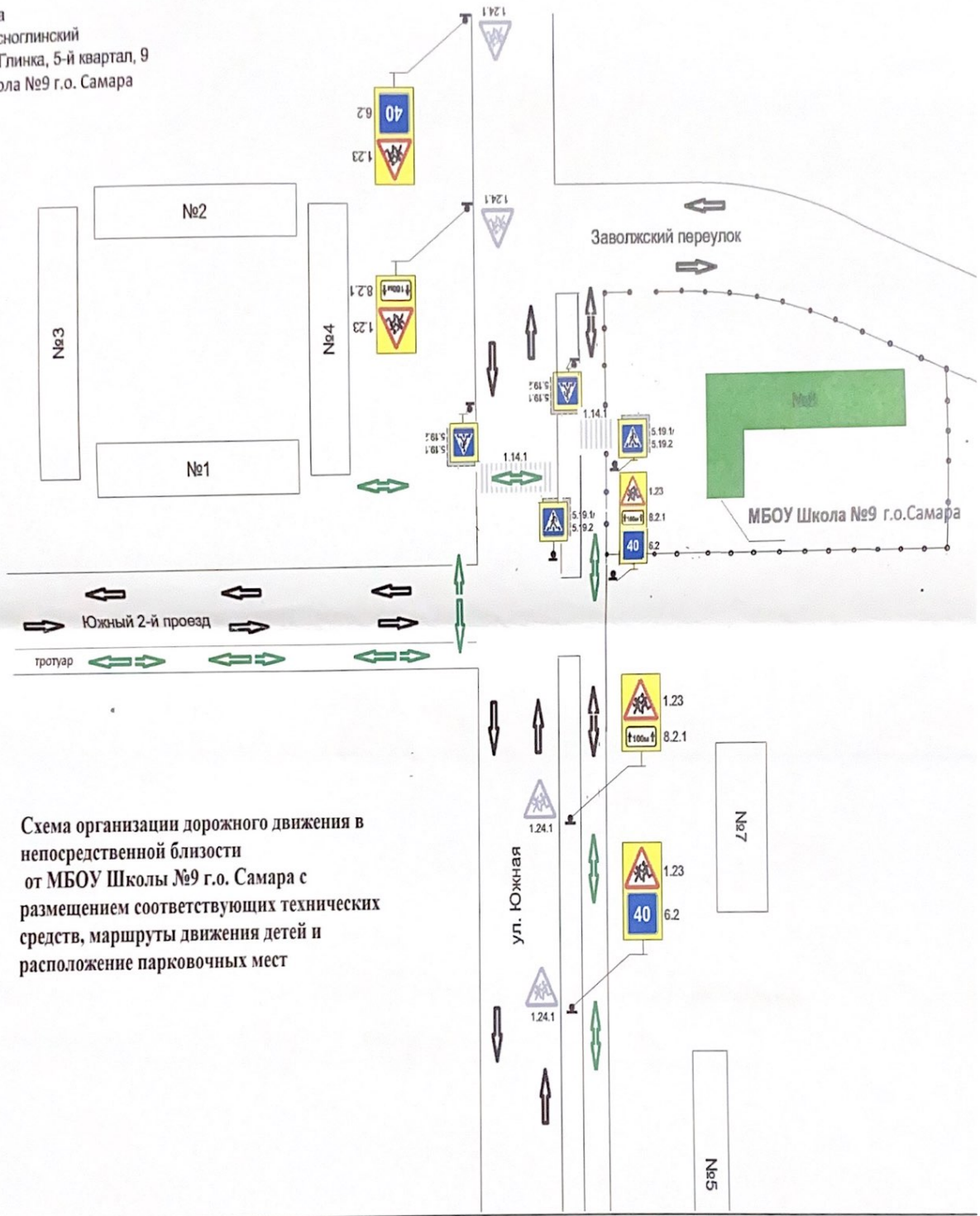


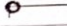



Схема организации дорожного движения в непосредственной близости от МБОУ Школы №9 г.о. Самара с размещением соответствующих технических средств, маршруты движения детей и расположение парковочных мест

-  - путь движения пешеходов
-  - путь движения транспортных средств
-  - ограждение территории школы
- тротуар  - тротуар






Пояснение к схеме движения детей под руководством преподавателя на школьный стадион и обратно

1. Стадион находится в дачной зеленой зоне, на территории бывшего школьного сада.
2. Маршрут движения проходит по междачному проезду и не представляет серьезной опасности.

Пути движения транспортных средств к местам погрузки-выгрузки и рекомендованные пути передвижения пешеходов по территории школы.



Легенда

-  - въезд и выезд транспорта
-  - пути транспорта к местам погрузки-выгрузки
-  - пути передвижения пешеходов

1. Школа расположена в пос. Красная Глинка, квартал 5, дом 9, в районе многоэтажной застройки и частного сектора.
2. Проходящая вдоль школы улица Южная начинается у Красноглинского шоссе (остановка Развилка) и заканчивается тупиком, переходящим во внутри кварталные проезды.
3. Большинство детей, посещающих школу, проживают в окружающих домах; часть детей проживают в поселках Южный, дома ЭМО, и других кварталах поселка Красная Глинка.
4. На территории «Школьного сада» находится школьный стадион, где проходят занятия по физической культуре. Путь следования детей туда и обратно под руководством преподавателя проходит по междачному проезду с очень слабым дорожным движением.
5. Ближайшая автобусная остановка находится в 500 м от школы, на Красноглинском шоссе (остановка «пос. Южный»). Там же находится разметка дорожного перехода («Зебра») и светофор.
6. Дети, проживающие в поселке «Южный», следуют в школу и обратно безопасным маршрутом под путепроводом и далее по тротуару.
7. Дети, проживающие в других кварталах поселка Красная Глинка, следуют в школу безопасным маршрутом по тротуарам поселка.

Приложения:

1. План района расположения МБОУ Школа №9 г.о. Самара, пути движения транспортных средств и пешеходов.
2. Схема организации дорожного движения в непосредственной близости от МБОУ Школа №9 г.о. Самара с размещением соответствующих технических средств, маршруты движения детей и расположение парковочных мест.
3. Схема движения детей на стадион, с пояснением.
4. Пути движения транспортных средств к месту погрузки-выгрузки и рекомендованные пути передвижения пешеходов по территории школы.

Пояснение к схеме движения транспортных средств к местам погрузки и
безопасный маршрут движения детей.

1. На территорию школы разрешен проезд машин, привозящих продукты для школьной столовой, пожарных машин, машин скорой помощи и других спецслужб. Проезд частных машин запрещен.
2. Въездные ворота заперты на замок, дежурный вахтер или сторож в ночное время открывает ворота только по прибытию машины.
3. Выгрузка продуктов производится с левой стороны здания, дети двигаются через центральный выход или через правый запасной выход